



Farní charita Neratovice

U Závor 1458

IČ: 47009730

Církevní organizace zapsaná v rejstříku

Ministerstva kultury ČR

číslo evidence 8/1-01-715/1996

VÝROČNÍ ZPRÁVA

2016

Obsah

Úvodní slovo ředitelky Farní charity Neratovice	3
Základní informace o organizaci	4
Domácí zdravotní péče	5
Domácí hospicová péče	6
Kontaktní údaje zdravotní služby	7
Sociální služby	8
Terénní služby	9
Ambulantní služby	10
Kontaktní údaje sociální služby	11
Dům s pečovatelskou službou Sv.Jakuba v Libiši	11
Tříkrálová sbírka	12
Zpráva nezávislého auditora	13
Ekonomické údaje	16
Organizační schéma	19
Obrazová část	20
Sponzoři a dárci	27
Kontaktní údaje	28





Vážení klienti, vážení přátelé!

Další rok máme za sebou, jsme zase o něco starší, ale i o další rok zkušenější. Oslavili jsme 25 let fungování naší organizace a musím se pochlubit, že to bylo fungování úspěšné. V tomto duchu budeme pokračovat dále. Stále se ale máme co učit a stále máme co vylepšovat. Naším velkým cílem bylo poskytovat v domácím prostředí komplexní služby jak zdravotní tak sociální. A to jsme zajistili a služby zaregistrovali. Naše organizace prošla změnami, rozrostla se o nové zaměstnance ve všech službách, které se snažíme poskytovat co nejkvalitněji a odměnou nám je spokojenost našich klientů. Nad rámec našich povinností je i zajištění aktivizace s klienty, pořádáme výlety, různá setkání, besídky, výstavy. Znovu jsme obhájili Certifikát kvality péče ISO 15224:2012. Do celého procesu zapojujeme všechny zaměstnance a touto cestou bych jim chtěla poděkovat, vážím si jejich zodpovědné práce, jejich ochoty, trpělivosti a právě zaměstnanci mají velkou zásluhu na úspěšnosti organizace. Rok 2017 je rokem nových začátků, tak uvidíme co nám přinese! Závěrem bych chtěla všem příznivcům, přátelům, organizacím, spolupracovníkům poděkovat za jejich podporu.

Miloslava Machovcová
ředitelka Farní charity Neratovice

ZÁKLADNÍ INFORMACE O ORGANIZACI

Farní charita Neratovice je církevní právnická osoba zřízená Arcibiskupstvím pražským. Současně je také nestátním zdravotnickým zařízením s odborným poradcem MUDr. Janem Staňkem. Organizace má 16 středisek a zajišťuje komplexní zdravotní a sociální péči. Našimi klienty jsou lidé, kterým tuto péči předepsal ošetřující lékař, lidé, kteří již nezvládají plně zabezpečit chod domácnosti a dále lidé v péči rodiny, která se v důsledku nemoci, dovolené apod. o ně nemůže postarat. Naším klientem může být kdokoliv bez omezení věku, trvalého bydliště, zdravotního stavu a sociálního postavení. Při přírodních katastrofách charita zajišťuje humanitární pomoc.

Naše pobočky

Okres Mělník

Kostelec nad Labem
Kralupy nad Vltavou
Libiš
Mělník
Neratovice
Obříství
Tišice

Okres Praha východ

Čelákovice
Klečany
Odolena Voda
Říčany

Okres Praha západ

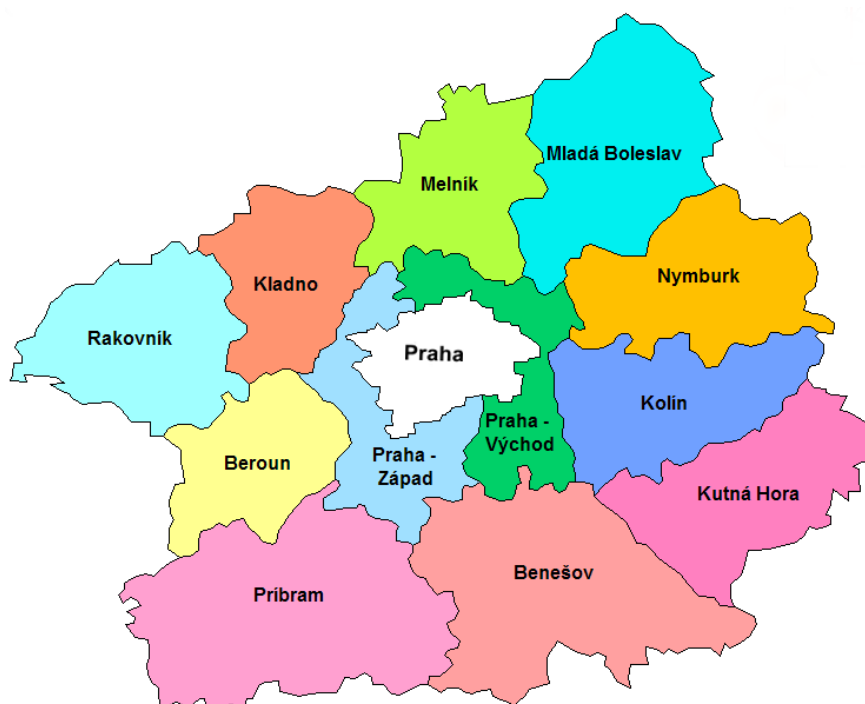
Černošice
Rudná

Praha

Kbely
Klánovice

Okres Kladno

Kladno



DOMÁCÍ ZDRAVOTNÍ PÉČE

Zdravotní ošetrovatelskou péči poskytujeme 7 dní v týdnu 24 hodin denně, dle indikace praktického či ošetrujícího lékaře 1 – 4x denně.

Zdravotní péče je plně hrazena zdravotními pojišťovnami. Odbornou zdravotní péči vykonávají registrované zdravotní sestry s praxí u lůžka.

Zdravotní služby zahrnují

- odběry krve a biologického materiálu
- cévkování, ošetrování permanentního katetru
- aplikace injekcí a infuzí
- převazy a výplachy ran
- aplikace klyzmatu
- ošetrovatelská rehabilitace
- měření krevního tlaku a pulsu
- podání a příprava léků
- ošetření portů, stomií, drenů, pegů, sond
- zajištění dietního a léčebného režimu
- péče o umírající a jejich rodiny
- další ošetrovatelské výkony dle indikace lékaře



Našim klientům v případě potřeby zapůjčíme kompenzační pomůcky :

- chodítka
- invalidní vozík
- polohovací lůžko
- antidekubitní matrace
- WC křeslo



DOMÁCÍ HOSPICOVÁ PÉČE

Farní charita Neratovice zajišťuje také domácí hospicovou péči. Cílem je poskytovat péči umírajícímu tak, aby netrpěli bolestí a strachem, úzkostmi, osamocením, a dalšími negativními vjemy. Vždy s maximální snahou o zachování jejich lidské důstojnosti. Součástí je i podpora a pomoc blízkým, a to i v čase truchlení. Hospicovou péči máme nasmlouvanou se všemi zdravotními pojišťovnami. Jsme vybaveni moderními přístroji (odsávačky, injektomaty, inf.pumpy atd.)



odsávačka



infúzní pumpa

Tým domácí hospicové péče je tvořen praktickými lékaři, lékařem s atestací paliativní medicíny a léčby bolesti, zdravotními sestrami, pečovatelkami a sociálními pracovníci.



injektomat



přenosný injektomat

Zdravotní sestra je proškolená pro poskytování péče v domácím hospici. Zajišťuje ordinace lékaře specialisty pro paliativní medicínu a léčbu bolesti. Aplikuje léky, aplikuje infuzní terapii, pečuje o rány, monitoruje bolest, zaučuje rodinu v péči o nemocného. Naslouchá biologickým, psychologickým, sociálním a duchovním potřebám klienta a jeho rodiny.

Dostupnost zdravotní a sociální péče je 24 hodin denně.

KONTAKTNÍ ÚDAJE ZDRAVOTNÍ SLUŽBY

Okres MĚLNÍK

Monika WALDMANOVÁ

Tel.: 315 685 190 , 736 633 672

neratovice@charita-neratovice.cz

zdravotni@charita-neratovice.cz

PRAHA 8, 9

Jana FRANCOVÁ

Tel.: 286 853 474, 731 610 562

kbely@charita-neratovice.cz

Okres PRAHA VÝCHOD

Mgr. Jiřina ŽEŽULOVÁ

Tel.: 326 991 947, 736 633 675

celakovice@charita-neratovice.cz

Okres PRAHA ZÁPAD, Kladno

Iva SVITÁKOVÁ

Tel.: 251 512 222, 731 610 563

cernosice@charita-neratovice.cz

kladno@charita-neratovice.cz



SOCIÁLNÍ SLUŽBY

Sociální služby zabezpečujeme po celém Středočeském kraji , v Praze 19 a 21. Celkem na jedenácti místech : NERATOVICE, LIBIŠ, TIŠICE, OBŘÍSTVÍ, KOSTELEC NAD LABEM, ODOLENA VODA, KLECANY, PRAHA 19 – KBELY, SATALICE, VINOŘ, PRAHA 21 – KLÁNOVICE, ČELÁKOVICE A ČERNOŠICE.

Posláním organizace je péče o cílovou skupinu, kterou tvoří především senioři a osoby s postižením.

Naším klientům nabízíme tyto terénní služby: pečovatelskou službu, osobní asistenci, odlehčovací službu a aktivizační službu. Všechny služby poskytujeme v domácnosti klienta.

Naším cílem je pomoci klientům žít doma v klidu a bezpečí i přesto, že již sami nezvládají některé činnosti, týkající se vlastní osoby, jejich domácnosti nebo zajištění stravy.

Dále klientům nabízíme pobyt v Denním stacionáři v Obříství nebo v Odolene Vodě. Do těchto zařízení klienti dojíždějí nebo docházejí v případě, že jim chybí společnost jiných osob. Zde jsou plně zabezpečeny všechny jejich základní potřeby včetně zachování stávajících sociálních vazeb s možností navázání nových kontaktů.

Všechny naše služby poskytují kvalifikovaní zaměstnanci, kteří absolvovali kurzy pro pracovníky v sociálních službách.



TERÉNNÍ SOCIÁLNÍ SLUŽBY

PEČOVATELSKÁ SLUŽBA

Našim klientům poskytujeme pomoc a podporu, zajišťujeme : osobní hygienu, převlečení, přesun, zajištění a podání stravy, nákup, pochůzku k lékaři a na úřady, doprovod klienta, úklid domácnosti, kontakt se společenským prostředím.

OSOBNÍ ASISTENCE

Osobní asistence je poskytována klientovi v jeho domácnosti, popřípadě na jiném , klientem určeném místě. Jedná se výhradně o péči o klienta a pomoc při osobní hygieně, převlečení, přesunu, přípravě a podání stravy, pomoci s nákupem, úklidem domácnosti, doprovodem a kontaktem se společenským prostředím. Pomáháme také při zajišťování práv a oprávněných zájmů klienta. Pracovnice je klientovi na blízku po celou dobu, kterou si přesně dohodne. Služba je několikahodinová až 24 hodin denně.

ODLEHČOVACÍ SLUŽBA

Odlehčovací služba je pomoc klientovi a jeho rodině v době, kdy si pečující osoba nebo osoby potřebují zajistit vlastní záležitosti či odpočinout. V této době se o své blízké nemohou postarat. Pečovatelka zastoupí pečující osobu například v době jeho vyšetření u lékaře, návštěvy úřadů, dovolené či pobytu v lázních.

SOCIÁLNĚ AKTIVIZAČNÍ SLUŽBA

Sociálně aktivizační služba Farní charity Neratovice pořádá a zajišťuje

různé akce a aktivity pro své klienty. Například besedy, přednášky, vycházky a výlety , společenská setkávání s hudbou a tancem, setkávání s panem farářem a jinými zajímavými lidmi.



AMBULANTNÍ SLUŽBY

Jako další ze služeb nabízíme našim klientům využití Denního stacionáře v Obříství a na Odolene Vodě, kam klienti přijíždějí a tráví zde čas se svými vrstevníky, v klidu a bezpečí v péči našich pracovníků. Mají zde celodenní program, zajištěnou stravu i různé aktivity, které klienty pozvednou a podpoří na těle i na duchu.



KONTAKTNÍ ÚDAJE SOCIÁLNÍ SLUŽBY

Vedoucí sociálních služeb

Hana JARSKÁ, DiS.

Tel.: 315 685 190 , 736 670 631

socialni@charita-neratovice.cz

Osobní asistence

Odlehčovací služba

Denní stacionáře

Jana ŠŤASTNÁ

Tel.: 315 685 190 , 731 490 886

asistence@charita-neratovice.cz

Pečovatelská služba

Hana JARSKÁ, DiS.

Tel.: 315 685 190 , 736 670 631

pecovatelska@charita-neratovice.cz



DŮM S PEČOVATELSKOU SLUŽBOU SV. JAKUBA LIBIŠ

V domě s pečovatelskou službou je nájemníkům k dispozici patnáct bytů. Při běžném obstarávání jejich potřeb za pomoci pečovatelské služby či rodinných příslušníků zde obyvatelé vedou relativně samostatný běžný život. V případě potřeby k nim mohou docházet i naše zdravotní sestry. Od září 2015 jsme v DPS zaregistrovali 24 hodinovou pečovatelskou službu. Zrekonstruovali jsme 6 pokojů po dvou lůžkách a zajistili jsme denní a noční služby. Pokoje jsou plně obsazené a do budoucna počítáme o další rozšířenou péči na 24 hodin.

DPS Sv. Jakuba

Budovatelů 654

277 11 Neratovice-Libiš

Tel.: 315 681 324, 731 490 889

dps.libis@charita-neratovice.cz



TŘÍKRÁLOVÁ SBÍRKA

Každý rok od 1. Do 14. ledna můžete v českých městech a obcích potkat na čtyřicet tisíc charitních koledníků v kostýmech Tří králů.

V návaznosti na starou lidovou tradici chodí od domu k domu nebo koledují na ulicích. Z výtěžku sbírky poté Charita Česká republika celoročně pomáhá těm, kdo si sami pomoci nedokáží.

Výtěžek z Tříkrálové sbírky ve prospěch Farní charity Neratovice v roce 2016 činil 82.416,- Kč. Za tyto finanční prostředky bylo nakoupeno kolové chodítko, 2x polohovací lůžko, 2x stolec k lůžku pro obyvatele DPS Sv. Jakuba v Libiši.



ZPRÁVA NEZÁVISLÉHO AUDITORA



ATLAS AUDIT s.r.o.
K Bílému vrchu 1717, 250 88 Čelákovice



ZPRÁVA NEZÁVISLÉHO AUDITORA za období od 1. 1. 2016 do 31. 12. 2016

Zakladateli společnosti
Farní charita Neratovice
Sídlo: U Závor 1458, Neratovice 277 11
IČO: 470 09 730

Výrok auditora

Provedli jsme audit přiložené účetní závěrky společnosti **Farní charita Neratovice** (dále jen „Společnost“) sestavené na základě českých účetních předpisů, která se skládá z rozvahy k 31. 12. 2016, výkazu zisku a ztráty za rok končící 31. 12. 2016 a přílohy této účetní závěrky, která obsahuje popis použitých podstatných účetních metod a další vysvětlující informace. Údaje o Společnosti jsou uvedeny v bodě 1) přílohy této účetní závěrky.

Podle našeho názoru účetní závěrka podává věrný a poctivý obraz aktiv a pasiv společnosti Farní charita Neratovice k 31. 12. 2016 a nákladů a výnosů a výsledku jejího hospodaření za rok končící 31. 12. 2016 v souladu s českými účetními předpisy.

Základ pro výrok

Audit jsme provedli v souladu se zákonem o auditorech a standardy Komory auditorů České republiky (dále jen „KA ČR“) pro audit, kterými jsou mezinárodní standardy pro audit (ISA) případně doplněné a upravené souvisejícími aplikačními doložkami. Naše odpovědnost stanovená těmito předpisy je podrobněji popsána v oddílu Odpovědnost auditora za audit účetní závěrky. V souladu se zákonem o auditorech a Etickým kodexem přijatým KA ČR jsme na Společnosti nezávislí a splnili jsme i další etické povinnosti vyplývající z uvedených předpisů. Domníváme se, že důkazní informace, které jsme shromáždili, poskytují dostatečný a vhodný základ pro vyjádření našeho výroku.

Ostatní informace uvedené ve výroční zprávě

Ostatními informacemi je Výroční zpráva. Za ostatní informace ředitel Společnosti.

Náš výrok k účetní závěrce se k ostatním informacím nevztahuje. Přesto je však součástí našich povinností souvisejících s ověřením účetní závěrky seznámení se s ostatními informacemi a posouzení, zda ostatní informace nejsou ve významném (materiálním) nesouladu s účetní závěrkou či našimi znalostmi o účetní jednotce získanými během ověřování účetní závěrky nebo zda se jinak tyto informace nejeví jako významně (materiálně) nesprávné.

Na základě provedených postupů, do míry, jež dokážeme posoudit, uvádíme, že ostatní informace, které popisují skutečnosti, jež jsou též předmětem zobrazení v účetní závěrce, jsou ve všech významných (materiálních) ohledech v souladu s účetní závěrkou.

Dále jsme povinni uvést, zda na základě poznatků a povědomí o Společnosti, k nimž jsme dospěli při provádění auditu, ostatní informace neobsahují významné (materiální) věcné nesprávnosti. **V rámci uvedených postupů jsme v obdržných ostatních informacích žádné významné (materiální) věcné nesprávnosti nezjistili.**



ATLAS AUDIT s.r.o.
K Bílému vrchu 1717, 250 88 Čelákovice



Odpovědnost ředitele Společnosti za účetní závěrku

Ředitel odpovídá za sestavení účetní závěrky podávající věrný a poctivý obraz v souladu s českými účetními předpisy, a za takový vnitřní kontrolní systém, který považuje za nezbytný pro sestavení účetní závěrky tak, aby neobsahovala významné (materiální) nesprávnosti způsobené podvodem nebo chybou.

Při sestavování účetní závěrky ředitel Společnosti povinen posoudit, zda je Společnost schopna nepřetržitě trvat, a pokud je to relevantní, popsat v příloze účetní závěrky záležitosti týkající se jejího nepřetržitého trvání a použití předpokladu nepřetržitého trvání při sestavení účetní závěrky, s výjimkou případů, kdy zakladatelé plánují zrušení Společnosti nebo ukončení její činnosti, resp. kdy nemají jinou reálnou možnost než tak učinit.

Za dohled nad procesem účetního výkaznictví ve Společnosti ředitel.

Odpovědnost auditora za audit účetní závěrky

Naším cílem je získat přiměřenou jistotu, že účetní závěrka jako celek neobsahuje významnou (materiální) nesprávnost způsobenou podvodem nebo chybou a vydat zprávu auditora obsahující náš výrok. Přiměřená míra jistoty je velká míra jistoty, nicméně není zárukou, že audit provedený v souladu se standardy KA ČR ve všech případech v účetní závěrce odhalí případnou existující významnou (materiální) nesprávnost. Nesprávnosti mohou vznikat v důsledku podvodů nebo chyb a považují se za významné (materiální), pokud lze reálně předpokládat, že by jednotlivě nebo v souhrnu mohly ovlivnit ekonomická rozhodnutí, která uživatelé účetní závěrky na jejím základě přijmou.

Při provádění auditu v souladu se standardy KA ČR je naší povinností uplatňovat během celého auditu odborný úsudek a zachovávat profesní skepticismus. Dále je naší povinností:

- Identifikovat a vyhodnotit rizika významné (materiální) nesprávnosti účetní závěrky způsobené podvodem nebo chybou, navrhnout a provést auditorské postupy reagující na tato rizika a získat dostatečné a vhodné důkazní informace, abychom na jejich základě mohli vyjádřit výrok. Riziko, že neodhalíme významnou (materiální) nesprávnost, k níž došlo v důsledku podvodu, je větší než riziko neodhalení významné (materiální) nesprávnosti způsobené chybou, protože součástí podvodu mohou být tajné dohody, falšování, úmyslná opomenutí, nepravdivá prohlášení nebo obcházení vnitřních kontrol ředitelem.
- Seznámit se s vnitřním kontrolním systémem Společnosti relevantním pro audit v takovém rozsahu, abychom mohli navrhnout auditorské postupy vhodné s ohledem na dané okolnosti, nikoli abychom mohli vyjádřit názor na účinnost jejího vnitřního kontrolního systému.
- Posoudit vhodnost použitých účetních pravidel, přiměřenost provedených účetních odhadů a informace, které v této souvislosti ředitel uvedl v příloze účetní závěrky.
- Posoudit vhodnost použití předpokladu nepřetržitého trvání při sestavení účetní závěrky ředitelem, a zda s ohledem na shromážděné důkazní informace existuje významná (materiální) nejistota vyplývající z událostí nebo podmínek, které mohou významně zpochybnit schopnost Společnosti nepřetržitě trvat. Jestliže dojdeme k závěru, že taková významná (materiální) nejistota existuje, je naší povinností upozornit



ATLAS AUDIT s.r.o.
K Bílému vrchu 1717, 250 88 Čelákovice

v naší zprávě na informace uvedené v této souvislosti v příloze účetní závěrky, a pokud tyto informace nejsou dostatečné, vyjádřit modifikovaný výrok. Naše závěry týkající se schopnosti Společnosti nepřetržitě trvat vycházejí z důkazních informací, které jsme získali do data naší zprávy. Nicméně budoucí události nebo podmínky mohou vést k tomu, že Společnost ztratí schopnost nepřetržitě trvat.

- Vyhodnotit celkovou prezentaci, členění a obsah účetní závěrky, včetně přílohy, a dále to, zda účetní závěrka představuje podkladové transakce a události způsobem, který vede k věrnému zobrazení.

Naší povinností je informovat představenstvo mimo jiné o plánovaném rozsahu a načasování auditu a o významných zjištěních, která jsme v jeho průběhu učinili, včetně zjištěných významných nedostatků ve vnitřním kontrolním systému.

Obchodní jméno a číslo oprávnění auditora

ATLAS AUDIT s.r.o.
K Bílému vrchu 1717, 250 88 Čelákovice
Číslo auditorského oprávnění 300

**Ing. Tomáš
Bartoš**

Digitálně podepsal Ing. Tomáš Bartoš
DN: c=CZ, l=K Bílému vrchu 1717,250
88 Čelákovice, ou=P453833, cn=Ing.
Tomáš Bartoš, sn=Bartoš,
givenName=Tomáš,
serialNumber=P453833
Datum: 2017.06.20 09:33:55 +02'00'

Ing. Tomáš Bartoš
Číslo auditorského oprávnění 1122

V Čelákovících, dne 16. 06. 2017



Rozdělovník:

Farní charita Neratovice
ATLAS AUDIT s.r.o.

Výtisk č. 1 – elektronická verze
Výtisk č. 1 – elektronická verze

EKONOMICKÉ ÚDAJE

Rozpis nákladů a výnosů (v tis. Kč)

Účet	Název	Výdaje	Příjmy
501-502	Spotřeba materiálu, energie, ostatních neskladových dodávek	3 562	
511	Opravy a udržování	569	
513	Cestovné	2 577	
514	Náklady na reprezentaci	132	
518	Ostatní služby	6 227	
521	Mzdové náklady	24 098	
524	Zákonné sociální a zdravotní pojištění	8 051	
527	Zákonné sociální náklady	522	
528	Ostatní sociální náklady	32	
531	Daně a poplatky	133	
538	Ostatní náklady (úroky, penále, pokuty)	15	
549	Jiné ostatní náklady	528	
551	Odpisy dlouhodobého majetku	570	
591	Daň z příjmů	387	
691	Provozní dotace (MPSV - Střed. Kraj, HM Praha)		8 037
691	Provozní dotace (MPSV, města a obce)		3 437
682	Dary (Tříkrálová Sběrka, ostatní dárce)		134
602	Tržby sociální služby		8 768
602	Tržby zdravotní pojišťovny		28 832
602	Tržby kompenzační pomůcky		215
644	Výnosové úroky		1
649	Jiné ostatní výnosy		170
652	Tržby z prodeje dlouhodobého majetku		44
654	Tržby z prodeje materiálu		20
	CELKEM	47 403	49 658
	Zisk		2 255

Financování Farní charity Neratovice je vícezdrojové. Příjmy tvoří především platby od zdravotních pojišťoven, úhrady od klientů za sociální služby, dotace MPSV prostřednictvím Středočeského kraje a Hlavního města Prahy, dotace od obcí a měst. V roce 2016 se nám podařilo získat o 1.163 tis. Kč vyšší dotace od MPSV prostřednictvím Stř. Kraje a Hl. města Prahy oproti roku 2015. Oproti roku 2015 se zvýšily i dotace od měst a obcí a to o 669 tis. Kč. Tržby od zdravotních pojišťoven se zvýšily o 894 tis. Kč a tržby za sociální služby (pečovatelská služba, se zvýšily o 1.325 tis. Kč. Celkové příjmy v roce 2016 činily 49.658 tis. Kč což je o 9,5 % více než v roce 2015.

Celkové náklady činily 47.403 tis. Kč, oproti roku 2015 došlo k nárůstu o 2.758 tis. Kč. Nejvyšší nárůst byl zaznamenán na položce mzdové náklady a s tím spojeným sociálním a zdravotním pojištěním. Navýšení mezd a nárůst počtu zaměstnanců přímo souvisel s vyššími tržbami a dotacemi a tímto jsme mohli zajistit vyšší počet pacientů a klientů. S tímto se zvýšila potřeba zdravotního materiálu a náklady na jeho pořízení. V rámci pravidelných výdajů jsou hrazeny nájem, spotřeby energií, pohonných hmot, svozy odpadů, opravy automobilů, povinná školení, cestovné zaměstnanců. Dalším významným nákladem je nákup obědů pro klienty pečovatelské služby. Tento náklad je ve stejné výši hrazen tržbami za obědy, avšak není navýšen o zisk (viz. zákon č. 108/2006 Sb., o sociálních službách ve znění pozdějších předpisů).

Nejdůležitějšími investicemi realizovanými v roce 2016 byl nákup nového automobilu pro pečovatelskou službu a nákup systému na přivolání pomoci pro klienty domu s pečovatelskou službou Sv. Jakuba v Libiši.

Z důvodu narůstajícího zájmu klientů o kompenzační pomůcky jsme investovali do nákupu dalších kusů polohovacích postelí, antidekubitních matrací, chodítek a klosetových židlí.

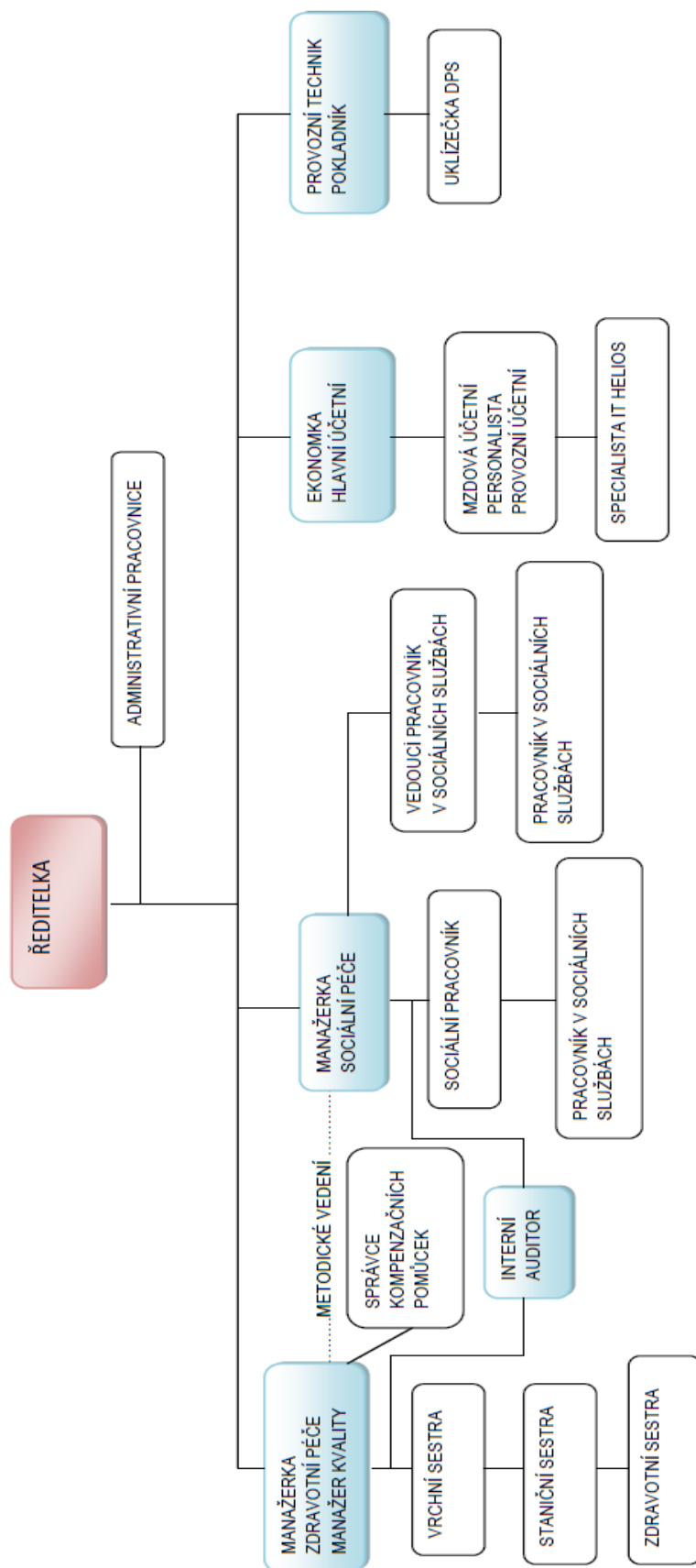
Pohledávky a závazky - stav k 31.12.2016 (v tis. Kč)

Pohledávky celkem	4077
Odběratelé (zdravotní pojišťovny)	3407
Poskytnuté provozní zálohy (el. energie, plyn, vodné a stočné)	418
Ostatní pohledávky (DPS sv. Jakuba Libiš)	83
Daň z příjmů P.O. - záloha	149
Jiné pohledávky	20
Závazky celkem	4270
Dlouhodobé závazky (ADCH Praha - půjčka)	50
Dodavatelé (obědy PS, mob. telefony, pohonné hmoty, atd.)	299
Ostatní závazky	29
Zaměstnanci	1991
Sociální a zdravotní pojištění	1039
Daň z příjmu ze závislé činnosti a funkčních požitků	239
Jiné závazky	13
Krátkodobé úvěry	90
Dohadné účty pasivní (nevyfakturované služby 2016)	520

Rozvaha k 31.12.2016
(v tis. Kč)

AKTIVA			PASIVA		
A.	Dlouhodobý majetek Celkem	2 610	A.	Vlastní zdroje celkem	9 961
A. II.	Dlouhodobý hmotný majetek celkem	6 393	A. I.	Jmění celkem	6 451
4.	Hmotné movité věci a jejich soubory	6 352	1.	Vlastní jmění	3 646
7.	Drobný dlouhodobý hmotný majetek	41	2.	Fondy	2 805
A. IV.	Oprávky k dlouhodobému majetku celkem	-3 783	A. II.	Výsledek hospodaření celkem	3 510
7.	Oprávky k samostatným hmotným movitým věcem a souborům hmotných movitých věcí	-3 742	2.	Výsledek hospodaření ve schvalovacím řízení	2 255
10.	Oprávky k drobnému dlouhodobému hmotnému majetku	-41	3.	Nerozdělený zisk, neuhrazená ztráta minulých let	1 255
B.	Krátkodobý majetek	11 927	B.	Cizí zdroje celkem	4 576
B. II.	Pohledávky celkem	4 077	B. II.	Dlouhodobé závazky celkem	50
1.	Odběratelé	3 407	7.	Ostatní dlouhodobé závazky	50
4.	Poskytnuté provozní zálohy	418	B. III.	Krátkodobé závazky celkem	4 220
5.	ostatní pohledávky	83	1.	Dodavatelé	299
8.	Daň z příjmů	149	4.	Ostatní závazky	29
17.	Jiné pohledávky	20	5.	Zaměstnanci	1 991
B. III.	Krátkodobý finanční majetek celkem	7 587	7.	Závazky k institucím sociálního zabezpečení a veřejného zdravotního pojištění	1 039
1.	Peněžní prostředky v pokladně	630	8.	Daň z příjmů	239
2.	Ceniny	14	17.	Jiné závazky	13
3.	Peněžní prostředky na účtech	6 943	18.	Krátkodobé úvěry	90
B. IV.	Jiná aktiva celkem	263	22.	Dohadné účty pasivní	520
1.	Náklady příštích období	255	B. IV.	Jiná pasiva celkem	306
2.	Příjmu příštích období	8	1.	Výdaje příštích období	306
	AKTIVA CELKEM (A.+ B.)	14 537		PASIVA CELKEM (A.+ B.)	14 537

ORGANIZAČNÍ STRUKTURA



OBRAZOVÁ ČÁST









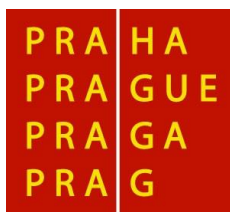






SPONZOŘI A DÁRCI

Děkujeme všem soukromým dárcům a firmám za finanční podporu naší organizace



Středočeský kraj



Města a obce



Neratovice



Praha Kbely



Libiř



Odolena Voda



Klecany



Praha Klánovice



Černošice



Čelákovice



Kostelec nad Labem



Tiřice



Obříví



Praha Satalice



Rudná u Prahy



Farní charita Neratovice

Adresa sídla : U Závor 1458, 277 11 Neratovice

Telefon: 315 685 190

e-mail : sekretariat@charita-neratovice.cz

www.neratovice.charita.cz

Pobočky:

DPS, 17.listopadu 246, 276 01 **Mělník**

DPS Sv.Jakuba, Budovatelů 654, 277 11 **Neratovice-Libiš**

DPS Sv.Jana Křtitele č.260, 277 42 **Obříství**

DPS, T.G.Masaryka 880, 277 13 **Kostelec nad Labem**

Zátiší 1016, 278 01 **Kralupy nad Vltavou**

DPS, Mladoboleslavská 20, 197 00 **Praha 97-Kbely**

DPS,Dolní kasárna 484, 250 67 **Klečany**

Náměstí 5.května 2 , 250 88 **Čelákovice**

Bezručova 31/410, 251 01 **Říčany**

Pod tvrzí 395, 250 70 **Odolena Voda**

Dr.Janského 1639, 252 28 **Černošice**

Havlíčkovo náměstí 1439, 252 19 **Rudná u Prahy**

Unhošťská 2533, 272 01 **Kladno-Kročehlavy**

OÚ, Marie Podvalové 334, 277 15 **Tišice**

Slavětínská 82, 190 14 **Praha 9 - Klánovice**

Konto zdravotní služba : 0461 434 389/ 0800

Konto sociální služba : 0461 220 399/ 0800

Text : pracovníci FCH Neratovice

Fotografie : archiv FCH Neratovice, licenční fotografie

Náklad : 100 ks